

FAPEC 2022

CONCURSO PÚBLICO DE PROVAS E TÍTULOS – SAD/SES/2022 PROVIMENTO NOS CARGOS DA CARREIRA DE GESTÃO DO SISTEMA ÚNICO DE SAÚDE - SECRETARIA DE ESTADO DE SAÚDE

Horário: **15h**

TARDE

Duração da prova: **4h**

Cargo:

Cód.: **3010**

**ESPECIALISTA DE
SERVIÇOS DE
SAÚDE**

ARQUITETO

INSTRUÇÕES

1. Leia atentamente as instruções. Não manuseie este caderno de provas até receber autorização.
2. Para fazer esta prova, você usará: a) este caderno de questões; b) um cartão-resposta.
3. Ao receber autorização, verifique se no caderno constam todas as **80 (oitenta)** questões e se há falhas ou imperfeições gráficas que lhe causem dúvida. Se houver, reclame imediatamente ao fiscal de sala.
4. Verifique, no cartão-resposta, se há marcações indevidas no campo destinado às suas respostas. Se houver, reclame imediatamente.
5. As questões objetivas contêm cinco (5) alternativas, identificadas pelas letras A, B, C, D e E.

Transcreva para o cartão-resposta a alternativa correta.

Há somente uma alternativa correta para cada questão.

Exemplo: Se a alternativa correta de uma determinada questão for B, o candidato deverá preencher totalmente o retângulo correspondente, com caneta esferográfica azul ou preta, conforme modelo abaixo:

A	<input checked="" type="checkbox"/>	C	D	E
---	-------------------------------------	---	---	---

6. Não faça rasuras no cartão-resposta.
7. Procure responder a todas as questões.
8. Durante a prova, não se admite que o candidato comunique-se com outros candidatos, efetue empréstimos, use meios ilícitos ou pratique atos contra as normas ou a disciplina. A fraude, a indisciplina e o desrespeito aos Fiscais encarregados dos trabalhos são faltas que eliminam o candidato.
9. É expressamente proibido que o candidato utilize quaisquer meios de comunicação durante sua permanência no local de prova. Os aparelhos celulares deverão estar desligados, não sendo permitido que eles toquem em nenhum momento durante a realização da prova.
10. **Transcreva a frase abaixo no local indicado na sua Folha de Respostas, com sua caligrafia usual:**

Devagar se vai ao longe.



Leia o texto a seguir. As questões de **01** a **05** referem-se a ele.

Tiago Vianna Gomes, 28 anos, foi preso duas vezes por crimes que não cometeu. Isso aconteceu porque uma foto dele constava em álbum de suspeitos, em uma delegacia de polícia. Tiago foi denunciado, apenas com base no reconhecimento de sua imagem, por crime de roubo, nove vezes. Em nenhum dos sete casos já encerrados, foi considerado culpado. Dois casos ainda tramitam na Justiça.

O relatório "O reconhecimento fotográfico nos processos criminais no Rio de Janeiro", divulgado nesta quinta (5) pela Defensoria Pública do Estado (DPRJ), mostra que o que ocorreu com Gomes, morador de Mesquita (RJ), não é exceção. De um total de 242 processos analisados pela DPRJ, que se basearam em reconhecimento fotográfico, os réus acabaram sendo inocentados em 30% dos casos julgados.

Entre as 65 pessoas consideradas inocentes, 83%, ou seja, 54 pessoas, haviam tido a prisão preventiva decretada. Até serem absolvidas, ficaram presas, em média, um ano e dois meses. O período mais curto foi 24 dias e o mais longo, seis anos.

"Eu fiquei praticamente nove meses preso, sem ter feito nada", diz Gomes. "Sempre trabalhei fixo, de carteira assinada, e agora não consigo mais trabalho. Já entreguei diversos currículos e não fui mais chamado. Acho que a Justiça é muito falha, acho que antes tinha que pesquisar a vida da pessoa, ver quem é, ver se é de boa ou má índole."

[...]

(TOKARNIA, Mariana. Reconhecimento fotográfico de réu pode levar a erro, diz relatório. *Jornal do Brasil*, 5 de maio 2022. Fragmento (com adaptações). Disponível em:

<https://www.jb.com.br/pais/direitos-humanos/2022/05/1037317-reconhecimento-fotografico-de-reu-pode-levar-a-erro-diz-relatorio.html>. Acesso em: 5 maio 2022)

01 - Esta questão avalia conhecimentos sobre compreensão de texto, flexão das palavras e emprego de tempos e modos verbais. Assinale a alternativa que apresenta o comentário correto.

- A) Em "havam tido" (3º parágrafo), o verbo "haver" não poderia estar flexionado no plural.
- B) "havam tido" (3º parágrafo) equivale a "tiveram" e corresponde ao pretérito perfeito do indicativo.
- C) A expressão "Até serem absolvidas" (3º parágrafo) pode ser substituída por "Até que sejam", sem prejuízo ao sentido do texto.
- D) Equivalente a "tiveram", a forma "havam tido" (3º parágrafo) expressa um fato anterior a "[foram] consideradas inocentes", correspondendo ao pretérito mais-que-perfeito.
- E) O uso do presente em "tramitam" (1º parágrafo), "mostra" (2º parágrafo) e "[não] consigo" (4º parágrafo) produz o

mesmo efeito de sentido: presentificação de fatos passados.

02 - Esta questão avalia conhecimentos sobre diferentes itens do conteúdo previsto para a prova. Assinale a alternativa correta sobre o respectivo item.

- A) Termos da oração: o sujeito de "Até serem absolvidas" (3º parágrafo) é indeterminado.
- B) Formação de palavras: a palavra "roubo" (1º parágrafo) é formada por derivação imprópria.
- C) Uso de homônimos: se a palavra "índole" (4º parágrafo) for substituída por "caráter", o adjetivo "má" será substituído por "mau".
- D) Pontuação: usou-se a vírgula antes de "nove vezes" (1º parágrafo) e de "seis anos" (3º parágrafo) para isolar o adjunto adverbial.
- E) Reforma Ortográfica: a palavra "réus" (2º parágrafo) não deveria estar graficamente acentuada, pois o acento em ditongos abertos foi abolido pela Reforma Ortográfica.

03 - A única alternativa em que o termo NÃO exerce função de predicativo é:

- A) fixo (4º parágrafo).
- B) culpado (1º parágrafo).
- C) decretada (3º parágrafo).
- D) absolvidas (3º parágrafo).
- E) inocentados (2º parágrafo).

04 - A classe da palavra está corretamente indicada na alternativa:

- A) "o" (em "o que ocorreu", 2º parágrafo): artigo definido.
- B) "se" (em "ver se é", 4º parágrafo): conjunção integrante.
- C) "falha" (em "a Justiça é muito falha", 4º parágrafo): verbo.
- D) "trabalho" (em "não consigo mais trabalho", 4º parágrafo): verbo.
- E) "mais" (em "não fui mais chamado", 4º parágrafo): pronome indefinido.

05 - Sobre o emprego dos sinais de pontuação no texto, é correto afirmar que:

- A) a expressão "morador de Mesquita (RJ)" está entre vírgulas porque exerce função de vocativo.
- B) entre "mostra" e "que o que ocorreu" (2º parágrafo), deveria haver uma vírgula: "mostra, que o que ocorreu".
- C) entre "mostra que" e "o que ocorreu" (2º parágrafo), deveria haver uma vírgula: "mostra que, o que ocorreu".
- D) no 3º parágrafo, há um erro de pontuação: uso de vírgula entre "54 pessoas" e "havam tido", separando sujeito e predicado.
- E) se eliminarmos a vírgula que antecede o pronome relativo "que" em "que se basearam em reconhecimento fotográfico"

(2º parágrafo), comprometeremos os sentidos de explicação e generalização do enunciado.

06 - Assinale a alternativa correta quanto à colocação pronominal.

- A) Frente a frente com a mulher descontrolada, ele pôs-se a correr; não lhe importava-lhe que o chamassem de covarde; ele queria sobreviver.
- B) Frente a frente com a mulher descontrolada, ele se pôs a correr; não lhe importava que o chamassem de covarde; ele queria sobreviver.
- C) Frente a frente com a mulher descontrolada, ele pôs-se a correr; não lhe importava que chamassem-no de covarde; ele queria sobreviver.
- D) Aqui está o texto de cuja importância falei-lhe ontem. Você não vai se arrepender de reservar um tempo para o ler.
- E) Me disseram que é melhor que preparemos para o inverno deste ano.

A questão **07** refere-se ao seguinte texto: Encaminhamos _____ ofício para convidar Vossa Excelência e _____ família para a solenidade de posse do novo Secretário de Segurança Pública, _____ ocorrerá no próximo dia 15 de junho, a partir das 9 horas, no Centro de Convenções, situado na Rua X, nº 4.320, _____ cidade.

07 - Observando as relações de coesão e o uso de pronomes, a alternativa que completa corretamente as lacunas do texto é:

- A) este; vossa; na qual; nesta.
- B) esse; vossa; o qual; nesta.
- C) esse; vossa; cujo; nessa.
- D) este; sua; a qual; nesta.
- E) este; sua; onde; nessa.

08 - O emprego de homônimos e parônimos está correto na alternativa:

- A) mal recebeu sua carteira de habilitação, já infringiu três artigos do Código de Trânsito Brasileiro.
- B) mau recebeu sua carteira de habilitação, já infligiu três artigos do Código de Trânsito Brasileiro.
- C) mal recebeu sua carteira de habilitação, já infligiu três artigos do Código de Trânsito Brasileiro.
- D) na eminência de um infarto, abandonou a sessão em que trabalhava e ligou para o Samu.
- E) na iminência de um infarto, abandonou a sessão em que trabalhava e ligou para o Samu.

09 - A palavra "aconselhar" é formada por:

- A) prefixação e sufixação.
- B) derivação regressiva.
- C) parassíntese.
- D) aglutinação.

E) sufixação.

As questões **10**, **11** e **12** referem-se ao seguinte enunciado (com adaptações): "Hoje, há um mal inerente nas frases a penetrar nossos ouvidos como vertigem de labirintite a nos fazer temer os próprios passos, a nos fazer duvidar de que haja um amanhã de amor contraposto a este ódio pasmoso, renitente como a maleita, deformador como a lepra, viscoso como rastro da serpente." (Adhemar Bahadian. grifos nossos).

10 - Das palavras grifadas no texto, qual está corretamente classificada?

- A) Mal: adjetivo.
- B) Mal: advérbio.
- C) Como: preposição.
- D) Amanhã: advérbio.
- E) Deformador: adjetivo.

11 - Ocorre, no texto, um caso de derivação imprópria. Em qual das alternativas se apresenta a palavra que exemplifica esse processo de formação?

- A) Amanhã.
- B) Pasmoso.
- C) Vertigem.
- D) Labirintite.
- E) Contraposto.

12 - A análise do(s) termo(s) oracional(is) está correta na alternativa:

- A) de labirintite: objeto indireto.
- B) de labirintite: complemento nominal.
- C) os próprios passos: sujeito; "os" e "próprios": adjuntos adnominais.
- D) a este ódio pasmoso: objeto indireto; "a", "este" e "pasmoso": adjuntos adnominais.
- E) a este ódio pasmoso: complemento nominal; "este" e "pasmoso": adjuntos adnominais.

13 - O emprego (presença ou ausência) do "acento" indicativo de crase está correto na alternativa:

- A) os horários de atendimento presencial à população ficam assim definidos: de segunda à quarta-feira, das 7h às 16h30min; de quinta-feira à sábado, das 7h às 13h, sempre obedecendo a ordem de chegada.
- B) os horários de atendimento presencial a população ficam assim definidos: de segunda a quarta-feira, das 7h às 16h30min; de quinta-feira à sábado, das 7h às 13h, sempre obedecendo a ordem de chegada.
- C) os horários de atendimento presencial à população ficam assim definidos: de segunda a quarta-feira, das 7h às 16h30min; de quinta-feira a sábado, das 7h às 13h, sempre obedecendo à ordem de chegada.
- D) o atendimento à gestantes, portadores de deficiências e idosos e às demais categorias

com direito à atendimento preferencial será realizado em guichês específicos a essa finalidade.

- E) o atendimento a gestantes, portadores de deficiências e idosos e as demais categorias com direito a atendimento preferencial será realizado em guichês específicos à essa finalidade.

14 - Esta questão avalia conhecimentos sobre prosódia e acentuação. Assinale a alternativa que traz os comentários corretos.

- A) As palavras "interim" e "rubrica" devem ser pronunciadas como oxítona e proparoxítona, respectivamente. A segunda deve ser graficamente acentuada: "rúbrica".
- B) As palavras "cateter" e "recem" devem ser pronunciadas como paroxítonas e, consideradas suas terminações (em "r" e "em"), devem receber acento gráfico: "catéter" e "récem".
- C) Nas palavras "gratuito" e "ruim", o "i" deve ser pronunciado como a vogal tônica. A primeira deve receber acento gráfico porque o "i" forma hiato com a vogal anterior: "gratuíto".
- D) As palavras "ruim" e "interim" devem ser pronunciadas como oxítonas. O "i" da primeira deve receber acento gráfico, pois forma hiato com a vogal anterior.
- E) As palavras "cateter" e "ruim" devem ser pronunciadas como oxítonas e não recebem acento gráfico.

15 - Assinale a alternativa em que NÃO há erro de acentuação.

- A) Apneia; aneis; adenoide; cresci.
- B) Apnéia; anéis; adenóide; crescí.
- C) Apneia; anéis; adenoide; cresci.
- D) Apneia; anéis; adenoide; crescí.
- E) Apneia; aneis; adenoide; crescí.

16 - Consideradas as regras definidas pela Reforma Ortográfica acerca do uso (presença ou ausência) de hífen, a alternativa correta é:

- A) autoescola; porta-sonda; hiper-resistente.
- B) auto-escola; porta-sonda; hiperresistente.
- C) auto-escola; portassonda; hiper-resistente.
- D) autoescola; portassonda; hiper-resistente.
- E) autoescola; portassonda; hiperresistente.

17 - Com base em seus conhecimentos sobre encontros vocálicos e consonantais, dígrafos e tonicidade, assinale o comentário correto sobre a respectiva palavra.

- A) Contaram: a palavra é oxítona e contém um dígrafo e um ditongo, ambos nasais.
- B) Desenfreado: contém um dígrafo nasal, um encontro consonantal e um hiato.
- C) Contaram: a palavra é paroxítona e contém dois dígrafos nasais.
- D) Aquoso: a palavra é paroxítona e contém um dígrafo.

- E) Água: a palavra é proparoxítona e contém um hiato.

18 - Assinale a alternativa em que as três palavras contêm tritongo.

- A) Ideia; goiaba; iguais.
- B) Ideais; iguais; plateia.
- C) Boiada; uruguaio; ideia.
- D) Uruguaio; iguais; apaziguou.
- E) Desafiou; perdoai; enxaguei.

19 - Assinale a alternativa correta quanto à pontuação.

- A) Nosso representante, expôs as reivindicações da categoria com muita convicção, porém, não conseguiu o apoio da maioria. Instaurando-se certa instabilidade entre os associados.
- B) Nosso representante expôs as reivindicações da categoria com muita convicção, porém não conseguiu o apoio da maioria, instaurando-se certa instabilidade entre os associados.
- C) Nosso representante, expôs as reivindicações da categoria, com muita convicção. Porém, não conseguiu o apoio da maioria instaurando-se certa instabilidade, entre os associados.
- D) A ausência de definição, do que é alimento integral permite diversas interpretações. O que significa que, muita gente, está sendo enganada. Ao comprar um produto que acredita que trará vantagens a sua saúde.
- E) A ausência de definição do que é: alimento integral, permite diversas interpretações, o que significa, que muita gente, está sendo enganada, ao comprar um produto que, acredita que trará vantagens a sua saúde.

20 - Assinale a alternativa correta quanto à grafia, à acentuação, à flexão das palavras e às relações de coesão.

- A) O livro que lhes apresento contém histórias extraordinárias. São contos com cujas personagens muitos de nós nos vamos identificar.
- B) O livro que os apresento livro contém histórias extraordinárias. São contos que as personagens muitos de nós vamos identificar-se com elas.
- C) O livro que lhes apresento traz histórias extraordinárias. Tratam-se de contos na qual os protagonistas vivem experiências muito semelhante às que vivenciamos no dia a dia.
- D) O livro que os apresento traz histórias extraordinárias. Esse livro contém contos os quais os protagonistas vivem experiências muito semelhantes às que vivenciamos no dia-a-dia.
- E) O livro que apresento a vocês trás histórias extraordinária. É um livro que contém contos no qual muitos de nós vamos identificar-se com as personagens.

21 - Todo computador moderno possui dispositivos como CPU, memória RAM, disco rígido e um sistema operacional. Por que a memória RAM é conhecida como *Random-access memory*?

- A) Porque é uma memória do tipo perene, ou seja, se você ligar e desligar o computador (corte total do fornecimento de energia), todos os dados ainda serão mantidos.
- B) Porque é uma memória igual à memória ROM e serve, exclusivamente, para inicialização do sistema operacional e depois é desabilitada.
- C) Porque é uma memória do tipo volátil e com acesso aleatório aos seus dados. Dessa forma, ao ser desligado o computador, seus dados são perdidos.
- D) Porque é uma memória do tipo volátil e com acesso linear e contínuo, por isso não pode ser superior a 2 vezes o número de cores lógico de processadores que há um múltiplo de 1GB.
- E) Porque é uma memória de acesso constante e sempre é vinculada diretamente ao disco rígido, para acelerar a transferência de dados sem interferência nenhuma da CPU, em qualquer situação.

22 - O que torna um software livre, geralmente, é a licença associada ao seu uso ou distribuição. Algumas vezes também tem relação com o acesso ao código ou o quão um código pode ou não ser compartilhado sem fins lucrativos. Entre os tipos de licenciamento de software comuns para softwares livres, assinale a alternativa correta que possui uma licença livre.

- A) GPL.
- B) GPT.
- C) DPD.
- D) KPH.
- E) MITE.

23 - Muitas vezes, para tornar uma apresentação mais agradável ao público alvo, utilizamos um mecanismo do Power Point que muda cores, ícones e imagens, para dar uma visão mais profissional ao conteúdo. Qual alternativa apresenta corretamente o mecanismo descrito anteriormente?

- A) Publicações.
- B) Planilhas.
- C) Macros.
- D) Temas.
- E) Guias.

24 - O navegador padrão de Internet do Windows 10 é o Microsoft Edge, que substituiu o Internet Explorer. Falando em navegadores de Internet, um outro navegador comum é o Google Chrome. Ele possui uma funcionalidade que permite que você transporte seus favoritos e senhas de um computador para outro, desde que essa configuração esteja ativa. Qual a

configuração que você deve ativar no Google Chrome para que isso seja possível?

- A) Sync.
- B) Cortana.
- C) Compilete.
- D) Mirror.
- E) Customize.

25 - O Windows tem um formato de arquivo muito útil para armazenar imagens, que era utilizado antigamente e conhecido como Bitmap ou mais comumente referenciado por sua extensão de arquivos do tipo BMP. Agora, nas versões mais modernas do Windows, ferramentas como Paint suportam novas tecnologias, como a que se encontra corretamente na alternativa:

- A) TKIP
- B) DAB
- C) HEYC
- D) PNG
- E) ZMP

26 - O Windows é o sistema mais comum em empresas e corporações. Contudo, como estações de trabalho são, muitas vezes, compartilhadas entre vários usuários, é comum termos na rede usuários móveis, ou seja, que podem autenticar em qualquer dispositivo. Entretanto, às vezes as estações são de uso exclusivo, pois determinadas aplicações são configuradas em uma determinada máquina. Assinale a alternativa que apresenta, corretamente, forma de entrada local no sistema no Windows 10.

- A) Bloqueio dinâmico parental.
- B) Chave de segurança.
- C) Token dinâmico TLS.
- D) Provisionamento Dinâmico.
- E) ATR Remoto.

27 - O LibreOffice é o concorrente livre do Microsoft Office. Quando falamos de planilhas eletrônicas, o Excel é uma ferramenta consolidada e muito utilizada e o Calc, alternativa livre, copia várias de suas funcionalidades. Dessa forma, assinale a alternativa que, corretamente, correlaciona uma função do Excel com a mesma funcionalidade no Calc.

- A) ARREDONDAR.PARA.CIMA - ROUND.UP.MAX
- B) ARREDONDAR.PARA.BAIXO - SUBTRACT.NATURAL
- C) ARRED - ARRED
- D) ASEN - SENO
- E) COMBIN - COMBINATION

28 - Antivírus são ferramentas muito importantes, e o Windows 10 já possui uma nativa. Qual o nome da ferramenta de antivírus que já vem nativamente instalada no sistema? Assinale a alternativa correta.

- A) Windows McAfee.
- B) Windows Baidu.
- C) Windows Bitdefender.
- D) Windows Defender.
- E) Windows Panda.

29 - O spyware é um tipo de software que:

- A) é instalado no seu sistema de forma não consentida, com o objetivo de colaborar com a proteção do computador.
- B) é utilizado para varredura de pragas de computador, como malwares ou ransomwares.
- C) é malicioso instalado sem seu consentimento no computador, para ganhar acesso a informações pessoais sensíveis.
- D) é uma ferramenta de monitoramento passivo benigna que captura dados do usuário enquanto está em funcionamento.

E) tem a mesma função e objetivo que malwares como phishing, ou seja, encriptar todos os seus dados privados.

30 - O Microsoft Office e o LibreOffice são suítes Office bem conhecidas e muito utilizadas. Dessa forma, é importante saber reconhecer os tipos de arquivos associados com cada ferramenta. Assinale a alternativa que representa corretamente a relação do arquivo padrão (não significa compatível) do Office e sua extensão e do LibreOffice com sua extensão.

- A) Word com arquivos .rar e Writer com arquivos .odp
- B) Excel com arquivos .xls e Calc com arquivos .ods
- C) PowerPoint com arquivos .ppt e Presenter com arquivos .bol
- D) Word com arquivos .dob e Calc com arquivos .xmt
- E) Excel com arquivos .xel e Writer com arquivos .omk.

Conhecimentos gerais sobre o Sistema Único de Saúde

31 - Em 1907, foi criado o Instituto de Patologia Experimental de Manguinhos, onde foram estabelecidas normas e estratégias para o controle dos mosquitos, vetores da febre amarela (FUNASA, 2017). Esse órgão é o atual:

- A) Instituto Butantan.
- B) Instituto de Atenção Básica e Avançada à Saúde.
- C) Instituto de Estudos para Políticas de Saúde.
- D) Instituto Nacional de Gestão em Saúde.
- E) Instituto Oswaldo Cruz.

32 - Em 1920, um professor da Universidade de Yale estabeleceu a seguinte definição: "A ciência é a arte de prevenir a doença, prolongar a vida, promover a saúde física e a eficiência através dos esforços da comunidade organizada para o saneamento do meio ambiente, o controle das infecções comunitárias, a educação dos indivíduos nos princípios de higiene pessoal, a organização dos serviços médicos e de enfermagem para o diagnóstico precoce e o tratamento preventivo da doença e o desenvolvimento da máquina social que assegurará a cada indivíduo na comunidade um padrão de vida adequado para a manutenção da saúde" (SOUZA, 2014, p.11). Essa definição diz respeito à/ao:

- A) saúde coletiva.
- B) saneamento básico.
- C) saúde pública.
- D) controle sanitário comunitário.
- E) saúde ambiental.

33 - Sobre as entidades que compõem o Sistema Único de Saúde (SUS), é correto afirmar que o órgão responsável pela negociação e pactuação entre gestores federal, estadual e municipal, quanto aos aspectos operacionais do SUS, é denominada/o:

- A) Secretaria Estadual de Saúde (SES).
- B) Secretaria Municipal de Saúde (SMS).
- C) Comissão Intergestores Tripartite (CIT).
- D) Comissão Intergestores Bipartite (CIB).
- E) Conselho Nacional de Secretário da Saúde (Conass).

34 - São reconhecidos como entidades que representam os entes municipais, no âmbito estadual, para tratar de matérias referentes à saúde, desde que vinculados institucionalmente ao Conasems, na forma que dispuserem seus estatutos:

- A) Conselhos de Secretarias Municipais de Saúde (Cosems).
- B) Secretaria Estadual de Saúde (SES.)
- C) Comissão Intergestores Tripartite (CIT).
- D) Conselho Nacional de Secretarias Municipais de Saúde (Conasems).
- E) Comissão Intergestores Bipartite (CIB).

35 - Sobre os princípios do Sistema Único de Saúde, é correto afirmar que:

- A) a equidade refere-se ao princípio de que a saúde é um direito de cidadania de todas as pessoas e cabe ao Estado assegurar esse direito, sendo que o acesso às ações e serviços deve ser garantido a todas as pessoas, independentemente de sexo, raça, ocupação ou outras características sociais ou pessoais.

- B) regionalização e hierarquização significam que os serviços devem ser organizados em níveis crescentes de complexidade, circunscritos a uma determinada área geográfica, planejados a partir de critérios epidemiológicos e com definição e conhecimento da população a ser atendida.
- C) o princípio da universalização tem como objetivo diminuir desigualdades. Apesar de todas as pessoas possuem direito aos serviços, as pessoas não são iguais e, por isso, têm necessidades distintas.
- D) participação popular é um princípio que considera as pessoas como um todo, atendendo a todas as suas necessidades. Para isso, é importante a integração de ações, incluindo a promoção da saúde, a prevenção de doenças, o tratamento e a reabilitação.
- E) integralidade refere-se ao princípio de que a saúde é um direito de cidadania de todas as pessoas e cabe ao Estado assegurar esse direito, sendo que o acesso às ações e serviços deve ser garantido a todas as pessoas, independentemente de sexo, raça, ocupação ou outras características sociais ou pessoais.

36 - Sobre os recursos financeiros do Sistema Único de Saúde, é correto afirmar que:

- A) metade dos recursos destinados a estados e municípios será distribuída segundo o quociente de sua divisão pelo número de habitantes, independentemente de qualquer procedimento prévio.
- B) um terço dos recursos destinados a estados e municípios será distribuída segundo o quociente de sua divisão pelo número de habitantes, independentemente de qualquer procedimento prévio.
- C) no mínimo vinte por cento dos recursos destinados a estados e municípios será distribuído de acordo com o perfil epidemiológico da população a ser coberta, independentemente de qualquer procedimento prévio.
- D) uma vez que o Ministério da Saúde identifique, por meio de auditoria, que recursos foram desviados ou não aplicados corretamente para os fins aos quais foram destinados, caberá à Secretaria Estadual de Saúde aplicar as medidas previstas em lei.
- E) a previsão do plano anual de investimentos em rede é um dos critérios utilizados para o estabelecimento de valores a serem transferidos a estados, Distrito Federal e municípios.

37 - Segundo a Constituição Federal brasileira, compreende um conjunto integrado de ações de iniciativa dos poderes públicos e da sociedade destinadas a assegurar os direitos relativos à saúde, à previdência e à assistência social. Esse conjunto se refere à:

- A) Sistema Único de Saúde.
- B) Saúde pública.
- C) Saúde coletiva.
- D) Seguridade social.
- E) Previdência privada.

38 - Trata-se de um conjunto de ações capaz de eliminar, diminuir ou prevenir riscos à saúde e de intervir nos problemas sanitários decorrentes do meio ambiente, da produção e circulação de bens e da prestação de serviços de interesse da saúde, abrangendo o controle de bens de consumo que, direta ou indiretamente, se relacionam com a saúde, compreendidas todas as etapas e processos, da produção ao consumo, e o controle da prestação de serviços que se relacionam direta ou indiretamente com a saúde, conforme a Lei nº 8.080/1990:

- A) vigilância sanitária.
- B) saúde do trabalhador.
- C) vigilância epidemiológica.
- D) vigilância nutricional.
- E) assistência terapêutica integral.

39 - Sobre o atendimento das populações indígenas pelo Sistema Único de Saúde, conforme a Lei nº 8.080/1990 é correto afirmar que:

- A) caberá exclusivamente ao estado onde se localizar a aldeia financiar o Subsistema de Atenção à Saúde Indígena daquela localidade.
- B) o Subsistema de Atenção à Saúde Indígena deverá ser centralizado.
- C) as populações indígenas devem ter acesso garantido ao SUS, em âmbito local, regional e de centros especializados, de acordo com suas necessidades, compreendendo exclusivamente a atenção primária à saúde.
- D) pode-se optar por levar em consideração a realidade local e as especificidades da cultura dos povos indígenas e o modelo a ser adotado para a atenção à saúde indígena, contemplando aspectos exclusivamente, nesse caso, relativos ao meio ambiente e à demarcação de terras.
- E) as populações indígenas terão direito a participar dos organismos colegiados de formulação, acompanhamento e avaliação das políticas de saúde, tais como o Conselho Nacional de Saúde e os Conselhos Estaduais e Municipais de Saúde, quando for o caso.

40 - Assinale a alternativa correta em relação à Lei nº 8.080/1990.

- A) O atendimento e a internação domiciliares poderão ser realizados por indicação médica, independente da concordância do paciente e de sua família.
- B) Os atendimentos psicológicos não podem ser realizados na modalidade domiciliar.
- C) Na modalidade de assistência de atendimento e internação domiciliares, incluem-se, principalmente, os procedimentos médicos, de enfermagem, fisioterapêuticos, psicológicos e de assistência social.
- D) O atendimento e a internação domiciliares serão realizados por equipes multidisciplinares que atuarão exclusivamente no nível da medicina preventiva.
- E) Não é permitida, no âmbito do SUS, a internação domiciliar.

41 - Conforme a Lei nº. 8.080/1990, sobre o acompanhamento durante o trabalho de parto, parto e pós-parto imediato, é correto afirmar que:

- A) não é permitido acompanhante junto à parturiente.
- B) é permitido um acompanhante somente durante o período de trabalho de parto.
- C) é permitido um acompanhante somente durante o período de trabalho de parto e parto.
- D) é permitido um acompanhante durante todo o período de trabalho de parto, parto e pós-parto imediato.
- E) são permitidos dois acompanhantes somente no pós-parto imediato.

42 - Reúne-se a cada quatro anos com a representação dos vários segmentos sociais, para avaliar a situação de saúde e propor as diretrizes para a formulação da política de saúde nos níveis correspondentes, convocada pelo Poder Executivo. Tal definição refere-se, conforme a Lei nº 8.142/1990:

- A) ao Conselho de Saúde.
- B) ao Plano de Saúde.
- C) à Conferência de Saúde.
- D) ao Ministério da Saúde.
- E) ao Fundo de Saúde.

43 - Segundo o Decreto nº 7.508/2011, qual a periodicidade com que o Ministério da Saúde consolida e publica as atualizações da Relação Nacional de Ações e Serviços de Saúde (RENASES)?

- A) Sempre que houver alterações.
- B) Mensalmente.
- C) Semestralmente.
- D) Anualmente.
- E) A cada dois anos.

44 - Em caráter permanente e deliberativo, é o órgão colegiado composto por representantes do governo, prestadores de serviço, profissionais de saúde e usuários. Atua na formulação de estratégias e no controle da execução da política de saúde na instância correspondente, inclusive nos aspectos econômicos e financeiros, cujas decisões serão homologadas pelo chefe do poder legalmente constituído em cada esfera do governo. Esta definição refere-se, conforme a Lei nº 8.142/1990:

- A) à Conferência de Saúde.
- B) ao Fundo de Saúde.
- C) ao Plano de Saúde.
- D) ao Ministério da Saúde.
- E) ao Conselho de Saúde.

45 - Segundo o Decreto nº 7.508/2011, é a descrição geográfica da distribuição de recursos humanos e de ações e serviços de saúde ofertados pelo SUS e pela iniciativa privada, considerando-se a capacidade instalada existente, os investimentos e o desempenho aferido a partir dos indicadores de saúde do sistema. Trata-se da/do:

- A) Porta de Entrada.
- B) Mapa da Saúde.
- C) Região de Saúde.
- D) Rede de Atenção à Saúde.
- E) Posto de Saúde.

46 - É o espaço geográfico contínuo constituído por agrupamentos de Municípios limítrofes, delimitado a partir de identidades culturais, econômicas e sociais e de redes de comunicação e infraestrutura de transportes compartilhados, com a finalidade de integrar a organização, o planejamento e a execução de ações e serviços de saúde segundo o Decreto nº 7.508/2011.

- A) Porta de Entrada.
- B) Mapa da Saúde.
- C) Região de Saúde.
- D) Rede de Atenção à Saúde.
- E) Posto de Saúde.

47 - Segundo o Decreto nº 7.508/2011, sobre as regiões de saúde, é correto afirmar que:

- A) serão instituídas pela União.
- B) uma região de saúde abarca ações exclusivamente relacionadas à atenção primária, urgência e emergência.
- C) a instituição de Regiões de Saúde situadas em áreas de fronteira com outros países deverá respeitar exclusivamente as normas brasileiras.
- D) a instituição das Regiões de Saúde observará cronograma pactuado nas Comissões Intergestores.
- E) uma Região de Saúde abarca ações exclusivamente relacionadas à atenção primária, urgência e emergência e atenção psicossocial.

48 - Segundo o Decreto nº 7.508/2011, as Comissões Intergestores pactuarão diretrizes a respeito da organização das redes de atenção à saúde, principalmente no tocante à gestão institucional e à integração das ações e serviços dos entes federativos exclusivamente em âmbito:

- I - Nacional.
- II - Estadual.
- III - Regional.
- IV - Interestadual.
- V - Internacional.

Assinale a alternativa que contém esses entes federativos.

- A) I, II e III, apenas.
- B) I, III, IV, apenas.
- C) II, III e V, apenas.
- D) I, II, III e IV, apenas.
- E) I, II, III, IV e V.

49 - Sobre o Contrato Organizativo de Ação Pública de Saúde, é correto afirmar que:

- A) a Secretaria de Saúde poderá instituir formas de incentivo ao cumprimento das metas de saúde e à melhoria das ações e serviços de saúde.
- B) as normas de elaboração e de fluxos do Contrato Organizativo de Ação Pública de Saúde serão pactuados pelo CIT, cabendo ao Ministério da Saúde coordenar a sua implementação.
- C) o Sistema Nacional de Auditoria e Avaliação do SUS, por meio de serviço especializado, fará o controle do Contrato Organizativo de Ação Pública da Saúde, cabendo sua fiscalização à Controladoria Geral da União.
- D) os partícipes incluirão dados sobre o Contrato Organizativo de Ação Pública de Saúde no sistema de informações em saúde organizado pela Secretaria Estadual da

Saúde, arquivando-os para posterior fiscalização, caso seja necessária.

- E) a humanização do atendimento do usuário será fator determinante para o estabelecimento das metas de saúde previstas no Contrato Organizativo de Ação Pública de Saúde.

50 - É correto afirmar, a respeito dos direitos do servidor do estado do Mato Grosso do Sul, conforme a Lei nº 1.102, de 10 de outubro de 1990:

- A) o servidor inativo poderá receber, mensalmente, cumulativamente ou não, a título de remuneração, importância superior ao subsídio mensal, em espécie, dos Ministros do Supremo Tribunal Federal.
- B) serão concedidos ao funcionário ou à sua família os seguintes auxílios pecuniários: auxílio-moradia, auxílio-alimentação, auxílio-creche e auxílio-transporte.
- C) além do vencimento, é direito do servidor do estado do Mato Grosso do Sul receber gratificação natalina, adicional por tempo de serviço, adicional de férias e gratificação de escolaridade.
- D) ao servidor que ocupar cargo em comissão ou função de confiança, bem como ao servidor que receber adicional de função que tenha por fundamento a compensação de prestação do trabalho fora ou além do expediente normal, será devido o adicional pela prestação de serviços extraordinários, desde que o seu trabalho, no exercício do cargo ou função, implique carga horária inferior a oito horas diárias, quarenta horas semanais ou cento e oitenta horas mensais.
- E) no caso de o funcionário exercer função de direção, chefia, assessoramento ou assistência, ou ocupar cargo em comissão, a respectiva vantagem não será considerada no cálculo do adicional de férias.

Conhecimentos Específicos – Especialista de Serviços de Saúde - Arquiteto

51 - A Norma Regulamentadora 17 trata da ergonomia e da obrigatoriedade onde ela deve ser empregada no Brasil conforme o Ministério do Trabalho. Assinale a alternativa que apresenta corretamente recomendações de aplicações da ergonomia ou definições gerais:

- A) a avaliação ergonômica preliminar das situações de trabalho não depende dos riscos das atividades realizadas, sendo relacionada exclusivamente às medidas antropométricas humanas.
- B) levantamento, transporte e descarga individual de materiais; mobiliário e equipamentos nos postos de trabalho; condições ambientais do trabalho; organização do trabalho.
- C) medidas de prevenção incluem pausas, alternância de atividades, alteração da forma de execução e organização das

tarefas, devendo ser cumpridas em busca da execução contínua e repetitiva.

- D) em atividades realizadas em pé, deve-se ter bancos sem encosto para a rápida utilização dos trabalhadores.
- E) todo local de trabalho deve ter iluminação natural, conforme o tipo de atividade, mas o controle dos níveis de ruído deverá ser de 65 dB, e a temperatura deverá estar entre 18 e 29° C nos ambientes climatizados.

52 - Leia atentamente o texto abaixo. A seguir, assinale a alternativa que preenche correta e respectivamente as lacunas.

Uma vez obtida a área ou superfície necessária da seção de um elemento solicitado à tração, por exemplo um(a) _____, é possível dar-lhe diversas formas sem que isso varie o seu comportamento estrutural. No caso de um elemento solicitado à compressão, como o (a)

_____, a forma é determinante, porque poderá ocorrer o fenômeno da _____, que possui relação direta com a _____ do elemento.

(Baseado em trechos do livro *Projeto estrutural na Arquitetura*, de Gloria Diez)

- A) viga; escora; compressão; elasticidade.
- B) bloco; pilar; rigidez; flambagem.
- C) cabo; membrana; flexão; espessura.
- D) tirante; pilar; flambagem; esbeltez.
- E) pilar; cabo; tração; excentricidade.

53 - Considerando projetos e instalações elétricas prediais e suas definições, associe a coluna da direita com a coluna da esquerda.

- | | |
|---|--|
| 1 - Conjunto de pontos de consumo alimentados pelos mesmos condutores e ligados ao mesmo dispositivo de proteção. | () Sensor de presença. |
| 2 - São relés acionados por meio de um sensor infravermelho que detecta movimento. | () Circuito. |
| 3 - É um dispositivo de proteção contra a sobrecorrente, normalmente com alta capacidade de ruptura. | () Dispositivo diferencial residual (DR). |
| 4 - Possui a função de detectar pequenas fugas de corrente, acionando o desligamento imediato da alimentação. | () Fusível. |

A sequência correta da coluna da direita, de cima para baixo, é:

- A) 2 - 1 - 3 - 4.
- B) 2 - 1 - 4 - 3.
- C) 2 - 3 - 4 - 1.
- D) 4 - 2 - 1 - 3.
- E) 2 - 4 - 3 - 1.

54 - Um projeto predial hidrossanitário deve conter detalhes dos subsistemas que compõem a parte hidráulica do imóvel, como tubulações de água fria, água quente, esgotamento sanitário e água pluvial. Assinale a alternativa relacionada à definição da sentença abaixo e, em seguida, o subsistema em que pode ser encontrada.

“Área útil de escoamento de uma seção transversal de um condutor ou calha”.

- A) Ramal de ventilação - instalação predial de esgoto sanitário.
- B) Bordo livre - instalação predial de esgoto sanitário.
- C) Ponto de suprimento - instalação predial de água quente.

- D) Barrilete - instalação predial de água fria.
- E) Seção molhada - instalação predial de água pluvial.

55 - A NBR 9050 trata a mobilidade reduzida como a dificuldade de movimento, sendo ela temporária ou permanente. Quanto ao projeto de passeios públicos para atendimento às pessoas com mobilidade reduzida, a inclinação transversal máxima permitida nos locais exclusivos para pedestres é de:

- A) 1%.
- B) 2%.
- C) 3%.
- D) 4%.
- E) 5%.

56 - A iluminação nos recintos urbanos é considerada um fator essencial para a segurança local. Leia as sentenças abaixo e indique as que são verdadeiras (V) e as que são falsas (F).

- () A cidade noturna é invadida por um feixe de sinais e de informações que muitas vezes perturbam a leitura dos espaços.
- () A iluminação urbana deve permitir o reconhecimento de pessoas a uma distância razoável de 2 a 4 metros.
- () No Brasil, a Ponte Estaiada, em São Paulo/SP, foi transformada em um marco visual, em função de seu ousado projeto luminotécnico que evidencia sua estrutura de estais.

Assinale a alternativa correta, de cima para baixo.

- A) V, F, V.
- B) V, V, V.
- C) V, V, F.
- D) F, F, V.
- E) F, V, V.

57 - As madeiras, muito utilizadas na execução de tesouras de telhados, variam de preço conforme espécie, tratamento e dimensões. Quando as dimensões das peças não são unicamente suficientes para a adequação do projeto, são necessárias emendas entre as vigas de madeira, que podem ou não ser reforçadas por cola ou peças metálicas. Essas uniões são comumente chamadas de:

- A) frechal.
- B) perna ou escora.
- C) sambladuras ou entalhes.
- D) rincão ou espigão.
- E) contraventamento.

58 - Fundações profundas podem ser classificadas como moldadas *in loco* ou pré-fabricadas e possuem a característica de transmitir as cargas da superestrutura até o solo, utilizando principalmente o atrito e a resistência da sua ponta. Assinale a alternativa que NÃO contém exemplo de fundação profunda:

- A) Broca.
- B) Estaca barrete.
- C) Estaca mega.
- D) Tubulão.
- E) Radier.

59 - Em termos de Arquitetura, assinale a alternativa que identifica etapas da proposta de intervenção, definida pelo processo de recuperação de um conjunto urbano edificado em que o patrimônio configura o elemento principal.

- A) Estudo preliminar; projeto básico; projeto executivo.
- B) Identificação; diagnóstico; proposta.
- C) Planta de demolição; documentação de danos; memorial descritivo.
- D) Situação; localização; identificação do estado dos materiais.
- E) Somente projeto executivo.

60 - A etapa de orçamento de obras é fundamental para o sucesso do empreendimento e da relação entre tempo e custo de execução. Sobre os tipos de orçamentos de obra, é correto afirmar que:

- A) o orçamento preliminar é elaborado com base nos projetos iniciais de arquitetura, estrutura e instalações. Por ter uma margem de erro baixa, de 2%, é o mais utilizado para a aprovação de financiamentos em bancos.
- B) o orçamento por estimativa é feito para estudar a viabilidade dos empreendimentos e não utiliza o CUB para os cálculos.
- C) o orçamento executivo possui, aproximadamente, margem de erro de 5% e emprega a relação entre a planilha de custo unitário e o levantamento quantitativo de serviços.
- D) os memoriais descritivos não interferem nos orçamentos, haja vista que os documentos usados nos cálculos são os projetos executivos.
- E) o orçamento final não deve incluir a taxa BDI, já que essa inclui somente custos externos à obra, que nunca serão pagos pelos investidores.

61 - Novos loteamentos e arruamentos dependem de conhecimentos da topografia para aprovação e execução. Considerando esse tema, assinale a alternativa que aborda corretamente a indicação das peças gráficas para esses projetos.

- A) Tanto nas plantas como nos perfis longitudinais devem ser previstas soluções para as águas pluviais, tais como bueiros e galerias.
- B) Todas as plantas devem apresentar curvas de níveis, raios, ângulos de intersecção, comprimento de curvas e tangentes, além do arruamento e indicação dos lotes.
- C) Os novos lotes devem aparecer em planta com cotas, mas sem a indicação de áreas ou numeração de identificação.
- D) No projeto, devem ser marcados os eixos de ruas que devem ser traçados sem considerar as curvas de níveis existentes ou projetadas, para não criar rampas que inutilizem o espaço.
- E) O projeto propriamente dito aparece depois do desenho da malha obtida pelos eixos das vias principais e secundárias, priorizando ângulos mais agudos entre os cruzamentos para facilitar a mobilidade viária.

62 - A construção civil gera emprego, renda e diversos benefícios à economia brasileira, mas também é responsável por diversos impactos ambientais, destruindo recursos naturais abundantes no País. Analise as sentenças abaixo e identifique aquelas que são enquadradas como práticas sustentáveis da construção, identificadas somente na etapa de elaboração de projetos e execução.

- I - Aproveitar condições locais do terreno, implantando conforme análise do entorno.
- II - Redução do consumo energético e redução do consumo de água potável.
- III - Introdução de inovações tecnológicas construtivas.
- IV - Qualidade ambiental interna e externa, considerando o volume e intensidade de iluminação e ventilação.
- V - Uso de matérias primas que priorizem a sustentabilidade.

Assinale a alternativa correta, de cima para baixo.

- A) I, II, III, IV e V.
- B) I, II, III e V, apenas.
- C) I, III e V, apenas
- D) I, II, IV e V, apenas.
- E) II, III, IV e V, apenas.

63 - Para a melhoria da qualidade acústica em edificações, a escolha dos materiais empregados é muito significativa, sendo possível criar barreiras ao ruído externo variando densidade, porosidade, espessura e resistência ao fluxo de ar. Sobre as escolhas de projeto, é correto afirmar que:

- A) são consideradas barreiras reflexivas os materiais que deixam o som penetrar por pequenas aberturas como a palha.
- B) tapetes e carpetes podem auxiliar o conforto acústico, absorvendo o som entre pavimentos.
- C) barreiras absorptivas são geralmente porosas e opacas, como o concreto e a madeira e os polímeros em superfícies lisas e polidas.
- D) os materiais fibrosos e porosos, como a lã mineral e o concreto granulado, têm a capacidade de absorver totalmente o som externo aos edifícios.
- E) o concreto em uma parede maciça e homogênea funciona como barreira reativa do som.

64 - Simples decisões de projeto podem melhorar significativamente a habitabilidade de um ambiente. Sobre essas estratégias e a ventilação natural, é correto afirmar que:

- A) a área útil de ventilação corresponde ao tipo de janela escolhido, considerando sua abertura parcial de 50%.
- B) quando há somente uma abertura posicionada no alto para entrada e saída do ar, gerando alteração de pressão interna, identifica-se o efeito chaminé.
- C) a ventilação natural é a estratégia bioclimática mais significativa no Brasil, conforme as normas vigentes.
- D) para a ventilação noturna, quanto maior a inércia térmica do edifício, mais positivo o uso dessa estratégia para diminuir os picos de temperatura no dia seguinte.
- E) a ventilação estrutural em edifícios de pequeno porte utiliza a lógica de esfriar a edificação durante o dia, para impedir que o calor externo esquente o edifício durante o mesmo dia.

65 - Analise as proposições a seguir, considerando-as verdadeiras (V) ou falsas (F).

- () O valor do coeficiente de condutibilidade interna (k) varia conforme a natureza, umidade e homogeneidade do material. No estado sólido, o coeficiente k de materiais homogêneos tende a ser uma função linear da temperatura. No estado líquido, exceto a água, o valor de k tende a diminuir com o aumento de temperatura.
- () Considerando a transferência de calor para identificar a resistência térmica de uma parede de alvenaria com reboco, é preciso identificar as espessuras de reboco e tijolo

para que a resistência do conjunto seja dada pela soma das resistências das camadas.

- () O coeficiente total de transmissão de calor K em paredes de tijolo 8 furos será menor que o mesmo coeficiente em paredes de tijolos maciços nas mesmas condições. Isso acontece em função da camada de ar interna existentes nos tijolos furados.

Assinale a alternativa correta, de cima para baixo.

- A) F, V, F.
- B) F, V, V.
- C) V, V, V.
- D) V, F, F.
- E) V, F, V.

66 - As lajes de concreto são estruturas que podem ser armadas em uma ou duas direções, conforme sua aplicação, e se classificam de acordo com o método de vencimento dos vãos e o modo como são moldadas. Sobre elas, relacione as colunas abaixo.

- | | |
|---|-------------------------|
| 1 - São projetadas como uma série de vigas "T" e adequadas para vãos e carregamentos maiores que as unidirecionais. | () Laje alveolar. |
| 2 - Apoiam-se diretamente nos pilares sem nervuras ou vigas. Vão/30. | () Laje nervurada. |
| 3 - Possuem elementos que aumentam sua resistência ao cisalhamento e aos momentos. | () Laje plana ou lisa. |
| 4 - Painéis pré-fabricados em concreto com orifícios longitudinais, usuais para grandes vãos. | () Laje cogumelo. |

A sequência correta da coluna direita, de baixo para cima, é:

- A) 4, 1, 2, 3.
- B) 4, 2, 1, 3.
- C) 3, 1, 2, 4.
- D) 2, 4, 3, 1.
- E) 3, 2, 1, 4.

67 - Baseado nas definições atuais que Eduardo e Jaime de La Cruz (2019) apontaram abaixo, identifique o sistema que o texto descreve.

"Abrange a integração e coordenação de todas as instalações e utilidades do edifício. Seu objetivo é um gerenciamento, para que o edifício otimize o seu funcionamento e reduza o consumo energético. Possui um ciclo de vida superior a outros sistemas, mas investimento alto."

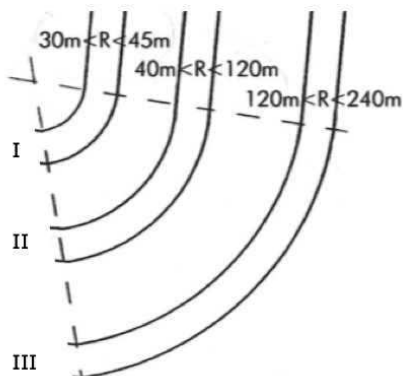
- A) Sistema de automação predial.

- B) Sistema de telecomunicações.
- C) Sistema de rede TI.
- D) Sistema de Internet.
- E) Sistema construtivo.

68 - "A cor do material pode ter sua percepção alterada conforme o _____ da fonte de luz, que interfere na reprodução de cores do material. Texturas são mais valorizadas sob luz _____ do que sob _____, uma vez que o contraste entre um ponto e seu entorno fica mais acentuado. A(o) _____ da luz em relação ao objeto também pode contribuir para a relação de contrastes, dramatizando as sombras. Materiais _____ têm a capacidade de alterar as qualidades de cor e direção da luz, podendo ser utilizados como elementos de controle de luz" (CASTAGNA *et.al* 2020, p. 66). Conforme seus conhecimentos sobre iluminação, assinale a alternativa que contém as palavras que preenchem corretamente as lacunas da sentença anterior:

- A) material; difusa; direta; temperatura; opacos.
- B) faixa; direta; difusa; cor; brilhantes.
- C) espectro eletromagnético; direta; difusa; geometria; translúcidos.
- D) raio; amarela; branca; faixa; coloridos.
- E) local; branca; amarela; voltagem; espelhados.

69 - Analise o esquema abaixo e assinale a alternativa corretamente associada aos números I, II e III.



(Fonte: MASCARÓ, 2003)

- A) I representa gabarito possível somente para a passagem de ciclistas e pedestres, sendo classificada como via local.
- B) II pode ser compreendida como uma via expressa secundária, onde os veículos trafegam de 40 a 55 km/h, que possui interseções em nível com vias transversais.
- C) III representa uma via arterial já que, quanto mais importante, maior deverá ser o raio de curvatura da via.
- D) II classifica-se como via coletora, possuindo gabarito médio com a função de permitir o acesso às propriedades particulares.

- E) III pode ser considerada como via arterial, capaz de acomodar o trânsito das outras hierarquias viárias e responsável pelo maior percentual de vias urbanas.

70 - Considerando a metodologia do projeto paisagístico urbano, é comum o uso de softwares baseados no sistema de informação geográfica (GIS) para a inserção de informações em camadas e para análise da relação entre elas. Entre as alternativas abaixo, assinale aquela que identifica comumente essas informações apontadas e a vantagem do uso desse tipo de software em relação ao desenho assistido por computador (CAD).

- A) Topografia e revestimento do solo; maior capacidade de armazenamento e correlação entre desenho e banco de dados formado por tabelas.
- B) Detalhes de fachadas dos edifícios. Enquanto o CAD requer máquinas com processadores muito eficientes, o uso e a operação do GIS podem ser feitas em máquinas mais simples.
- C) Quarteirões e lotes; conteúdos internos aos programas GIS não podem ser editados.
- D) Áreas verdes. Enquanto o CAD utiliza o formato vetorial de shapes, o GIS emprega o uso de coordenadas editáveis, os *layers*.
- E) Monumentos, mobiliários urbanos; somente o GIS apresenta a possibilidade de desenhar retas e polígonos que demarquem as áreas de atuação no projeto.

71 - Sobre os estilos de jardins, assinale a alternativa que melhor descreve as características dos jardins ingleses.

- A) Palmeiras, sicômoros, figueiras, videiras e plantas aquáticas (lótus e papiros) estão presentes. Uso de elementos geométricos para adorno.
- B) Possuem formas naturais, sem simetria, com uso de hortas e pomares de romãs, uvas e figos. Uso de pisos bem definidos e aves como pavões para adornar os espaços.
- C) Jardim metódico e ordenado, integrado às moradias e com uso de esculturas. Ciprestes, buxos, louros, anões, pessegueiros e amendoeiras estão presentes.
- D) Traçados livres e sinuosos, com água correndo livremente. Oposição ao estilo formal, sem uso de simetria. Gramados extensos e bosques compõem a paisagem.
- E) Voltado para a meditação, o horizonte deve ser esculpido pela vegetação, e o movimento das águas cria diferentes cenários; comum o uso de pontes e esculturas simbólicas. Uso de plantas que não exijam trocas a cada estação do ano.

72 - Conforme a legislação brasileira, a disciplina do parcelamento, do uso e da ocupação do solo compete ao(s):

- A) planos nacionais, regionais e estaduais de ordenação do território e de desenvolvimento econômico e social.
- B) planejamento das regiões metropolitanas, aglomerações urbanas e microrregiões.
- C) planejamento municipal.
- D) institutos jurídicos e políticos.
- E) estudo prévio de impacto ambiental (EIA).

73 - A política urbana, por meio da ordenação do uso do solo, busca evitar:

- A) a utilização adequada de imóveis rurais.
- B) a proximidade de usos incompatíveis ou inconvenientes.
- C) a justa distribuição dos benefícios e ônus decorrentes do processo de urbanização.
- D) a simplificação da legislação de parcelamento, com vistas a permitir a redução dos custos.
- E) a instalação de empreendimentos de baixo impacto, que não geram tráfego local.

74 - Parcelamentos urbanos serão permitidos, conforme legislação federal, em:

- A) terrenos alagadiços ou inundados antes de medidas que assegurem o escoamento das águas.
- B) terrenos com declividade igual ou superior a 30%, salvo exigências específicas.
- C) áreas de preservação ecológica.
- D) locais que impeçam condições sanitárias suportáveis, até sua correção.
- E) zonas de expansão urbana ou de urbanização específicas, aprovadas municipalmente.

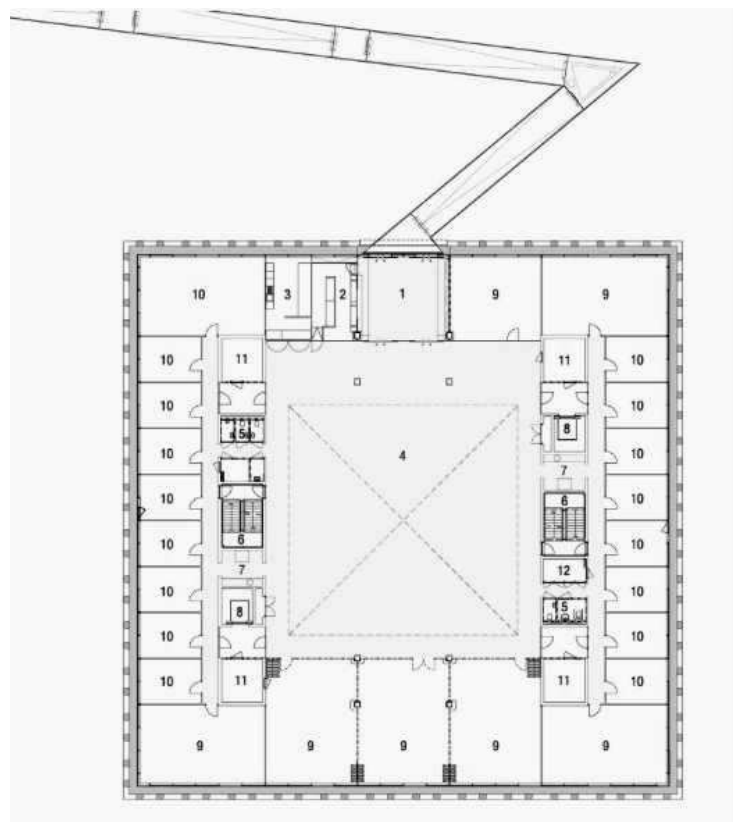
75 - Alguns estudiosos apontam os principais atores para a produção do espaço urbano (Harvey, 1980; Lojkine, 1981; e Lefèvre, 1979) e, conseqüentemente, os possíveis clientes dos arquitetos e urbanistas. Considerando a dinâmica do mercado imobiliário, assinale a alternativa que NÃO apresenta esses potenciais atores:

- A) Indivíduos em geral, que têm expectativa de projetos com condições de conforto, eficiência, sofisticação, etc. Associam ao imóvel a possibilidade de valor em venda.
- B) Empresas ou clientes corporativas, que buscam projetos com produtividade, conforto, imagem, baixa manutenção e bom retorno de negócio.
- C) Associações operárias ou fabris que buscam a moradia próxima das fábricas e, fortemente estruturadas, atuam em todas as intermediações de distritos industriais.
- D) O Estado, que atua na produção de valores de uso (moradia, infraestrutura) e busca, fundamentalmente, imagem e preços nominais.
- E) Proprietários rentistas, que visam ao aumento de renda com projetos de baixo custo e retorno imediato de liquidez.

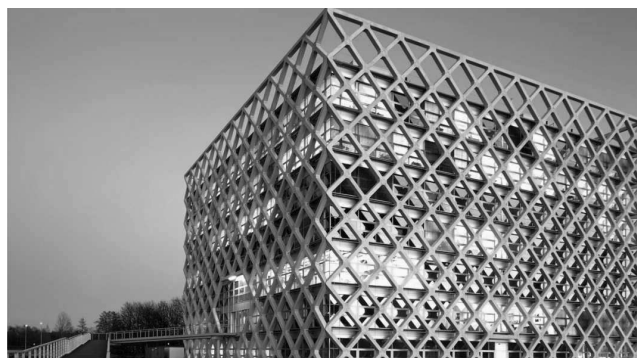
76 - Sobre ferramentas de computação gráfica associadas ao desenvolvimento de projetos arquitetônicos e o desenvolvimento do *Building information modeling* (BIM) assinale a alternativa que contém a associação correta entre os softwares e suas definições/aplicações/funcionalidades gerais.

- A) AutoCAD: utilizado há muito tempo para a produção em 2D e 3D, foi recentemente atualizado para uso em pós-produção de imagens e ferramentas BIM.
- B) *Sketchup*: objetiva criar estudos volumétricos geo-localizados e com possibilidade de uso de bibliotecas on-line de objetos para composição.
- C) ArchiCAD: classificado como BIM, pode ser usado para desenho e modelagem 3D, mas não é eficiente para a apresentação de plantas, cortes e fachadas no plano.
- D) Rhino: empregado para a produção e a renderização de imagens, necessita importar a modelagem de outros softwares.
- E) Revit: utiliza os conceitos BIM e modela em conjunto todas as partes do edifício, mas não possui parâmetros para agrupar informações, gerando dificuldade de uso.

77 - Analise as imagens abaixo do Edifício Atlas, de 2006, e assinale a alternativa correta.



PLANTA BAIXA



PERSPECTIVA EXTERNA

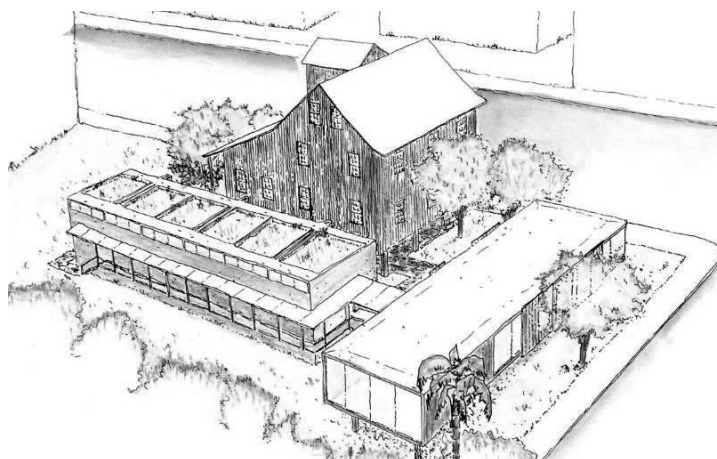


CORTE

(Fonte das imagens: <https://www.ozarchitect.nl/projects/atlas-building/>. Acesso em: 5 maio 2022)

- A) Os ambientes com numerações 10, 9 e 4 possuem claramente definidos nas peças gráficas o seu sistema estrutural, baseado em pilares e vigas de madeira.
- B) A perspectiva externa demonstra um exoesqueleto feito de grandes elementos de concreto armado pré-moldados. Tais elementos se conectam às vigas metálicas, que chegam até a fachada interna do átrio.
- C) As ligações entre os materiais estruturais da fachada (metal – concreto) são feitas por soldas metálicas.
- D) A composição percebida na perspectiva externa possui efeito estético de uma máscara e, conforme observado no corte, não possui associação com a estrutura do edifício.
- E) O número 4 identifica um grande átrio para iluminação do espaço, que é obstruído pela passagem de vigas diagonais em cada um dos cantos do espaço.

78 - Considerando seus conhecimentos sobre tombamento de bens, analise a figura a seguir, relacionada ao caso de Ilópolis/RS, e assinale a alternativa correta.

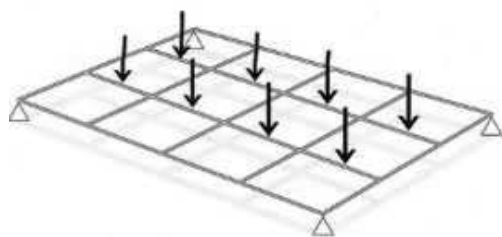


(Fonte: https://www.archdaily.com.br/br/01-8579/museu-do-pao-moinho-colognese-brasil-arquitetura/57453fa1e58ecea555000002-museu-do-pao-moinho-colognese-brasil-arquitetura-perspectiva?next_project=no. Acesso em: 5 de maio 2022)

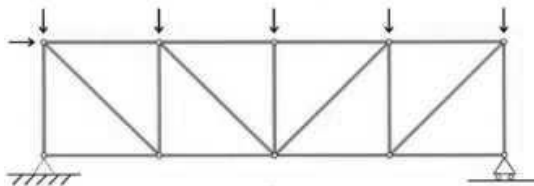
- A) A perspectiva apresenta o conjunto tombado, composto pelo patrimônio material de um moinho e 2 edificações anexas.
- B) A perspectiva destaca, ao fundo, o moinho tombado, objeto de restauro, e novas edificações anexas, propondo outros usos para o local, de modo a preservar bens imateriais relacionados ao uso do moinho.
- C) A perspectiva demonstra uma edificação nova, colonial, e outras duas antigas, modernistas, com aplicação total do princípio da distinguibilidade.
- D) A perspectiva representa o tombamento de um conjunto arquitetônico de patrimônio paisagístico.
- E) A perspectiva destaca a intervenção em uma pré-existência tombada, primando pelo uso de materiais semelhantes.

79 - São considerados sistemas estruturais usuais nas estruturas metálicas:

I



II



III



(Fonte: *Estruturas de Aço: conceitos, técnicas e linguagens*, p. 42)

Os esquemas I, II e III, respectivamente, são corretamente descritos por:

- A) I – treliça espacial; II – treliça plana; III – grelha.
- B) I – pórtico; II – treliça plana; III – grelha.
- C) I – grelha; II – treliça espacial; III – treliça plana.
- D) I – barras coplanares submetidas a carregamentos pertencentes a planos ortogonais ao da estrutura;
II – barras coplanares articuladas entre si e submetidas a carregamentos nodais;
III – barras não-coplanares articuladas entre si e submetidas a carregamentos nodais.
- E) I – barras coplanares submetidas a carregamentos pertencentes ao mesmo plano da estrutura;
II – barras coplanares articuladas entre si e submetidas a carregamentos nodais;
III – barras não-coplanares articuladas entre si e submetidas a carregamentos nodais.

80 - Analise a imagem abaixo e assinale a alternativa correta.



PLANTA COM A COZINHA MENOR



PLANTA COM A COZINHA MAIOR



PLANTA ADEQUADA A PORTADORES DE NECESSIDADES ESPECIAIS



PLANTA COM A COZINHA ABERTA

(ABIKO, Alex Kenya. Recanto da Felicidade/SP. *Mutirão habitacional*: procedimentos de gestão, 2006)

- A) Nos 4 layouts propostos, os dormitórios e banheiro continuam com as mesmas áreas de utilização, variando apenas a área da sala de estar/jantar e a cozinha integrada.
- B) A flexibilização do desenho propicia não somente o atendimento de pessoas com deficiência, mas também diferentes configurações familiares, como visto no dormitório 1.
- C) A colocação e a retirada de paredes nos diferentes layouts só são possíveis pelo tipo de estrutura construtiva adotada, a alvenaria estrutural, sem uso de pilares e vigas.
- D) Os layouts adotados permitem que os ambientes de maior e menor permanência sejam bem ventilados e iluminados, e as circulações sejam bastante amplas.
- E) Os layouts apresentados variam tipo de mobiliário, posição das paredes divisórias e posicionamento de portas e janelas.